



Филиал ГАУК ТОНБ «Детская библиотека
имени Константина Яковлевича Лагунова»

Виртуальная выставка

НАРОДНЫЕ ПРОМЫСЛЫ РОССИИ

Тюмень, 2020

12+





ХОХЛОМА, ПАЛЕХ, МСТЕРА...
ЭТО НАЗВАНИЯ НЕ ТОЛЬКО РОССИЙСКИХ СЕЛ,
НО И НАРОДНЫХ ПРОМЫСЛОВ.
ИЗДЕЛИЯ МАСТЕРОВ ПОКАЗЫВАЮТ БОГАТСТВА
КУЛЬТУРНЫХ ТРАДИЦИЙ РОССИИ,
ОТКРЫВАЮТ ТАЙНЫ РУССКОЙ ДУШИ.

Клиентов, Алексей Евгеньевич.
Народные промыслы :
[для среднего школьного возраста] /
Алексей Евгеньевич Клиентов. - Москва :
Белый город, 2002. - 47 с. - (История России).

СИНИЕ ЦВЕТЫ ГЖЕЛИ

Гжельская керамика

Русская жемчужина,
Нас чаруешь ты.
Синяя фантазия — море красоты!



Гжельский самовар

Эти стихи поэт М.Г. Аверьянов посвятил Гжели. «Гжелью» сегодня называют очень разнообразные изделия: посуду и светильники, декоративные вазы и небольшие скульптуры. Есть даже огромные камни и изящные наборы шахматных фигурок. Но все это — белоснежная керамика с синей росписью. Всего два цвета — белый и синий, а какая Гжель нарядная, праздничная!

Может быть, секрет этого чуда — в белоствольных березках, пушистом снеге и голубом чистом небе России? Или в скромных ромашках, склонившихся над тихой рекой, в которой отражаются белые облака?

В этих местах, в нескольких десятках километров от Москвы, издавна жили

Л. Азарова. Чаепитие



М. Вишняк. Керамистка

Гжель — один из самых известных народных художественных промыслов России. Гжельский промысел объединяет два десятка подмосковных сел и деревень. Уже с XIV века в этой местности процветал гонимый промысел. С середины XVIII века гжельские мастера освоили производство майолики с многоцветной росписью по белому фону. Роспись часто дополнялась скульптурными изображениями людей, животных, птиц. В XIX веке Гжель прославилась своим фарфором и фарфоровым. С этого времени преобладают роспись синим кобальтом по белому. Разнообразные изделия с «фирменным» цветочным узором, скульптуры поражают фантазией и мастерством художников, сохранивших народные традиции.

Сегодня гжельская керамика известна во всем мире и по-прежнему украшает нашу жизнь.

искусные гончары. Великий князь московский Иван Калита упоминал о Гжели в завещании своим сыновьям. А знаменитый русский ученый М.В. Ломоносов писал: «Едва ли есть земля самая чистая и без примесей где на свете... для фарфора употребляемая, какова у нас гжельская... нигде не видел я белизною превосходнее».

«Русская жемчужина, нас чаруешь ты.
Синяя фантазия — море красоты!»

ГЖЕЛЬ — ОДИН ИЗ САМЫХ
ИЗВЕСТНЫХ НАРОДНЫХ
ХУДОЖЕСТВЕННЫХ
ПРОМЫСЛОВ РОССИИ.
ЭТО СИНЕ-БЕЛАЯ РОСПИСЬ
ПО ФАРФОРУ.

ЗОЛОТАЯ ХОХЛОМА

Хохломская роспись

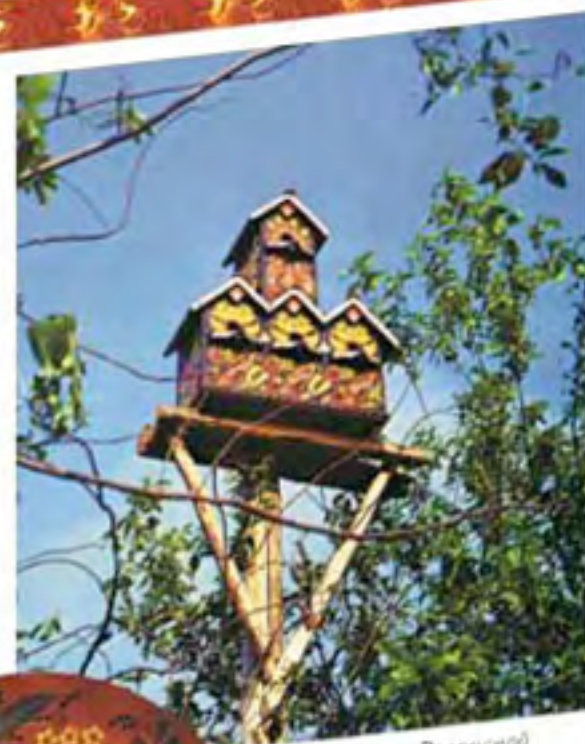
Прекрасна осенняя пора... Выглянет солнышко из-за темных туч, и сразу лес вспыхнет чудесным огнем. Золотом горят листья березок и кленов, драгоценными рубинами краснеют спелые ягоды калины, рябины. А это уже не осенний лес, но такая же нарядная, красочная делянка, которой издавна торговали на веселых ярмарках в старинном селе Хохлома. Будто это не обыкновенные деревянные миски да ложки, ковши-братины да чаши, а золотые! Такую посуду и на царский стол поставить не зазорно.

Нарисованы на ней травы, листья, цветы, сказочные жар-птицы, чудесные рыбы. Но не для царских столов создавали мастера посуду с хохломской росписью, украшала она крестьянские праздники да свадьбы. Хозяйка выставляла ее для дорогих гостей. Пусть и не богатое угощение, но от всей души...

Как же появилось это диво дивное — «золотая хохлома»? Старинное предание рассказывает: жил когда-то в нижегородских лесах, на берегу тихой



А. Бусова
Декоративная тарелка



С. Веселов.
Расписной скворечник

реки, человек. Кто он и откуда пришел, нам не ведомо. Вырезал тот человек деревянные чаши да ложки и так их раскрашивал, что, казалось, сделаны они из чистого золота. Узнал об этом царь и рассердился: «Почему у меня во дворце нет такого мастера?! Ко мне его! Немедленно!» Стукнул посохом, топнул ногой и послал солдат, чтобы доставили умельца во дворец. Отправились солдаты выполнять царский приказ, но, сколько ни искали, не смогли найти чудо мастера. Ушел он неведомо куда, но прежде научил местных крестьян делать золотую посуду. В каждой избе сверкали золотом чаши да ложки.

Много «золотой» посуды продавалось на ярмарке в селе Хохлома. Так и родилось название — «золотая хохлома».

А сделать настоящую хохлому совсем не просто. Сначала мастер вырезает из дерева заготовку — будущую чашу. Потом сушит ее и покрывает тонким слоем глины. Похожа теперь чаша на глиняную, что гончары



Е. Мосина.
Хохломская посуда

лепят. А потом еще надо ее льняным маслом пропитать. А золота для «золотой хохломы» и не требуется! Этот секрет знали еще иконописцы Древней Руси. Вместо дорогого золота, натирают чашу оловянным или алюминиевым порошком. Чаша блестит, будто серебряная. Художник мягкой кистью рисует затейливый орнамент. Потом чашу покрывают лаком и ставят в печь. Не кашу варить, а для просушки, для «закалки».

И происходит чудо: деревянная расписная чаша становится золотой, с нарядным, красочным рисунком! Тут и алые гроздья рябины, и спелая ягода земляника, и завитки трав и листьев. И главное — мерцающий золотой фон.

Ах как вкусно есть из такой сказочной посуды! Да еще золотистой расписной ложкой. Не боится хохлома ни жара, ни стужи. Все так же будут сиять ее краски, не потускнеет «золото». Потому что сделали это чудо золотые руки мастеров.



О. Лушина
Расписной горшок

Уже в XVI веке в селе Хохлома проходили ярмарки, где торговали деревянной расписной посудой, изготовленной в селах и деревнях Нижегородского края.

Хохломская роспись отличается характерным сочетанием золотого цвета с черным, красным, зеленым, иногда коричневым и оранжевым. Изображение растений, ягод, плодов, птиц и рыб образуют прихотливый узорный орнамент. Секрет «золота» Хохломы — применение алюминиевого (ранее серебряного или оловянного) покрытия, сверху наносится рисунок и лак. Изделие высушивается при температуре 100–120°. Под действием температуры лак приобретает желтоватый оттенок, и оловянь него «золотом» сверкает алюминиевый слой. Современные хохломские изделия — посуду, мебель, сувениры — создают мастера фабрики «Хохломской художня» (г. Семно) и объединения «Хохломская роспись» (г. Семно), что в Нижегородской области.



Г. Волкова
Ковш

ХОХЛОМСКАЯ РОСПИСЬ ОТЛИЧАЕТСЯ ЗОЛОТОЙ РАСЦВЕТКОЙ. ПОСУДУ ИЗ ДЕРЕВА НАТИРАЮТ ГЛИНОЙ И ОЛОВОМ. ПОСЛЕ СУШКИ В ПЕЧИ ОНА СТАНОВИТСЯ ЗОЛОТИСТОГО ЦВЕТА.



ПОДМОСКОВНАЯ ДЕРЕВНЯ ЖОСТОВО
СТАЛА СИМВОЛОМ УНИКАЛЬНОГО
НАРОДНОГО ИСКУССТВА. ЭТО РОСПИСЬ
ПОДНОСОВ КРАСИВЫМИ ЯРКИМИ ЦВЕТАМИ.

**Богуславская, Ирина Яковлевна.
Жостово : декоративная живопись /
Ирина Яковлевна Богуславская. - Москва :
Интербук, 1994. - 160 с. -
(Шедевры народного искусства России).**



АЛЬБОМ И. Я. БОГУСЛАВСКОЙ
«ЖОСТОВО: ДЕКОРАТИВНАЯ
ЖИВОПИСЬ» СОДЕРЖИТ
ФОТОГРАФИИ ПРОИЗВЕДЕНИЙ
ИСКУССТВА И ИСТОРИЮ
СОЗДАНИЯ ЭТОГО
ЗАМЕЧАТЕЛЬНОГО ПРОМЫСЛА.

12+

ДАННЫЙ АЛЬБОМ СОДЕРЖИТ
ЯРКИЕ ФОТОГРАФИИ ЛАКОВОЙ
МИНИАТЮРЫ, А ТАКЖЕ ЗНАКОМИТ
ЧИТАТЕЛЕЙ С ИСТОРИЕЙ ЭТОГО
ЗАМЕЧАТЕЛЬНОГО ПРОМЫСЛА.

**Крестовская, Надежда Олеговна.
Лаковая миниатюра. Федоскино :
альбом / Надежда Олеговна
Крестовская. - Москва :
Интербук, 1995. - 144 с.**



12+

РОСПИСЬ ЗНАМЕНАТЕЛЬНЫХ
СОБЫТИЙ ТАКЖЕ ОТРАЖАЕТСЯ
В ИСКУССТВЕ ФЕДОСКИНО.
НАПРИМЕР, ЗДЕСЬ ПРЕДСТАВЛЕНА
ТЕМА РОЖДЕСТВА.



287

Щапицкина (Гросберг) Екатерина Федоровна
(р. 1947)

Шатура «Рождество»

Палки, 2012

4,5х11х9,2 см. Папье-маше, лак, темпера, золотые порошки, металлические порошки, миниатюрная живопись
Собственность автора

288

Щапицкина (Гросберг) Екатерина Федоровна
(р. 1947)

Футур для флакона «Светло»

Палки, 2013

16,8х10,3х6,5. Папье-маше, лак, темпера, золотые и серебряные порошки, миниатюрная живопись
Частная коллекция М.И. Мартиненко. Москва

287

Tchanitsina (Grosberg), Ekaterina Fedorovna
(born in 1947)

«Christmas» Box, Palekh, 2012.

4.5 x 11 x 9.2 cm. Papier-mâché, varnish, tempera, powdered gold, metal powders and miniature painting
Author owned

288

Tchanitsina (Grosberg), Ekaterina Fedorovna
(born in 1947)

«Christmas» Perfume Bottle Cap, Palekh, 2013.

16.8 x 10.3 x 6.5. Papier-mâché, varnish, tempera, gold leaf and powder, miniature painting
M.I. Martynenko's private collection (Moscow)

РУССКАЯ ЛАКОВАЯ МИНИАТЮРА. ТРАДИЦИИ И СОВРЕМЕННОСТЬ



РУССКАЯ ЛАКОВАЯ МИНИАТЮРА. ТРАДИЦИИ И СОВРЕМЕННОСТЬ

12+

ПОПУЛЯРНЫ ТАКЖЕ
СЮЖЕТЫ ЛИТЕРАТУРНЫХ
ПРОИЗВЕДЕНИЙ, СКАЗОК
НАПРИМЕР, ЗДЕСЬ ИЗОБРАЖЕН
ФРАГМЕНТ СКАЗКИ
«КОНЕК-ГОРБУНОК».



12+



ХУДОЖЕСТВЕННАЯ ОБРАБОТКА
КОСТИ ОТНОСИТСЯ К ДРЕВНЕЙШИМ
И ИНТЕРЕСНЕЙШИМ ВИДАМ
НАРОДНОГО ДЕКОРАТИВНОГО ИСКУССТВА.
В ДАННОМ АЛЬБОМЕ РАССКАЗЫВАЕТСЯ
О НАИБОЛЕЕ ИЗВЕСТНЫХ ЦЕНТРАХ ЭТОГО РЕМЕСЛА.

**Северная резная кость : альбом. -
Москва : Интербук-бизнес, 2003. - 176 с.**

КНИГА «СЕВЕРНАЯ РЕЗНАЯ КОСТЬ»
ЗНАКОМИТ С ТВОРЧЕСТВОМ НАИБОЛЕЕ ЯРКИХ,
ТАЛАНТЛИВЫХ ХУДОЖНИКОВ И СОДЕРЖИТ
ИЛЛЮСТРАЦИИ ПРОИЗВЕДЕНИЙ ИСКУССТВА,
ХРАНЯЩИЕСЯ В МУЗЕЕ.



У СЕВЕРНЫХ НАРОДОВ
ШАМАН ИГРАЕТ БОЛЬШУЮ РОЛЬ В ЖИЗНИ,
И В ИСКУССТВЕ ЕГО ОБРАЗ ТОЖЕ ПРОЯВЛЯЕТСЯ.
А ТАКЖЕ ВСЁ, ЧТО СВЯЗАНО С ПРИРОДОЙ.



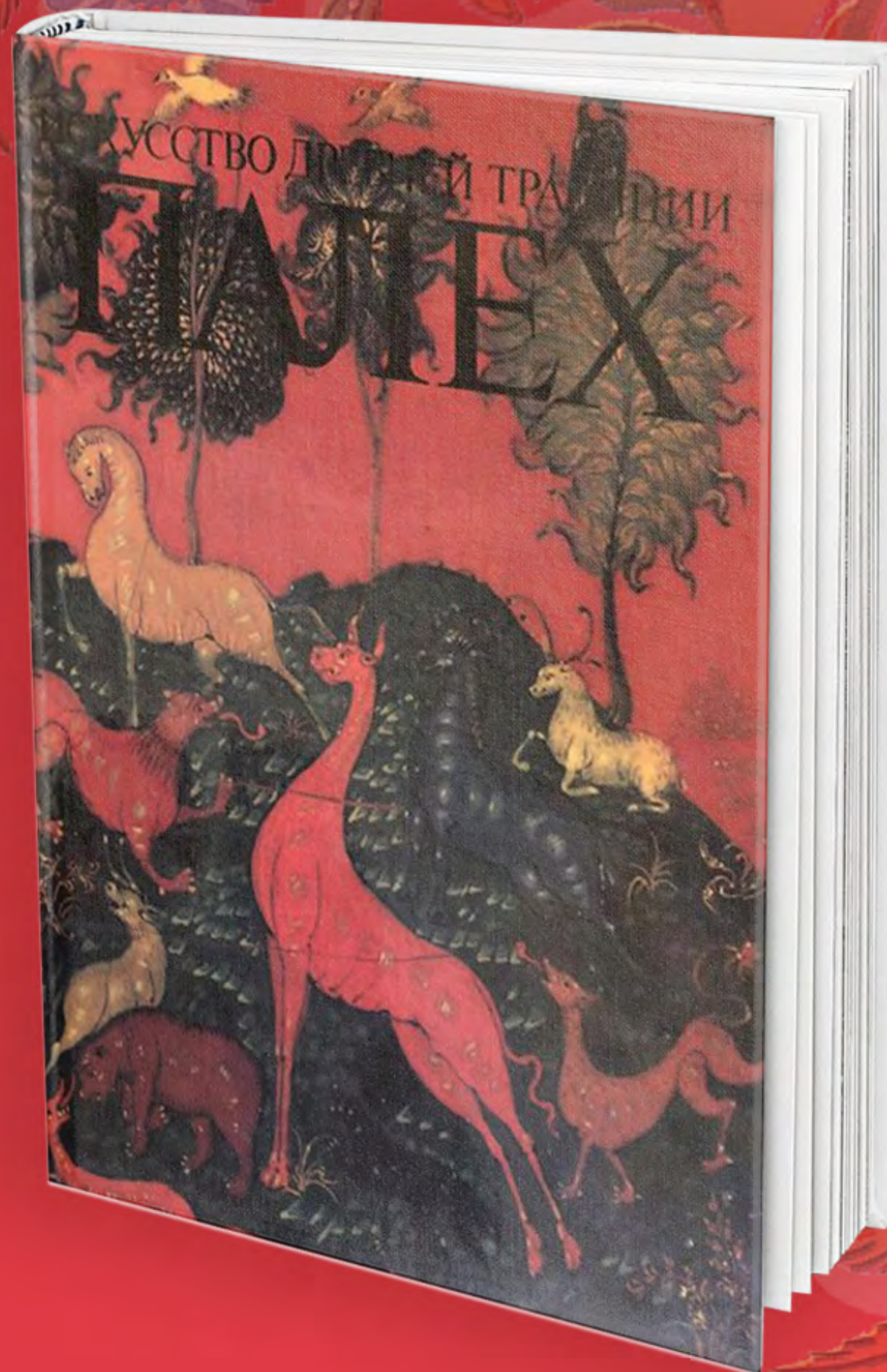
12+

СЦЕНКИ ИЗ БЫТА
ТАКЖЕ ПРОЯВЛЯЮТСЯ В ТЕМАТИКЕ
ЭТОГО ВИДА ИСКУССТВА.



НАЧИНАЯ С XVII ВЕКА ПАЛЕХ — ОДИН ИЗ ЦЕНТРОВ ИКОНОПИСИ В ТРАДИЦИЯХ РУССКОЙ ЖИВОПИСИ XV—XVII ВЕКОВ, ГДЕ ПОД ВЛИЯНИЕМ РАЗЛИЧНЫХ РУССКИХ ШКОЛ ИКОНОПИСИ (В ИХ ЧИСЛЕ: РОСТОВО-СУЗДАЛЬСКАЯ ШКОЛА, НОВГОРОДСКАЯ, СТРОГАНОВСКАЯ И ДРУГИЕ) СЛОЖИЛСЯ ОСОБЫЙ НЕПОВТОРИМЫЙ ПАЛЕХСКИЙ СТИЛЬ ИКОНОПИСАНИЯ.

Искусство древней традиции. Палех :
альбом / составитель М. А. Некрасова ;
художник Л. Е. Горячкин. - Москва :
Советский художник, 1990. - 128 с.



12+

СЮЖЕТЫ ПАЛЕХА ОТОБРАЖАЮТ
РУССКУЮ ИСТОРИЮ И КУЛЬТУРУ.
ЭТО И «СЛОВО О ПОЛКУ ИГОРЕВЕ»,
И ОБРАЗЫ РУССКИХ БОГАТЫРЕЙ.



12+

В ПАЛЕХСКИХ РОСПИСЯХ
ПРЕДСТАВЛЕНЫ СЮЖЕТЫ СКАЗОК.



12+

А ТАКЖЕ СЦЕНКИ
ИЗ НАРОДНОЙ ЖИЗНИ,
БЫТА И ПРАЗДНИКОВ.



12+



**КНИГИ, ПРЕДСТАВЛЕННЫЕ НА ВЫСТАВКЕ,
ВЫ МОЖЕТЕ НАЙТИ В НАШЕЙ БИБЛИОТЕКЕ!**

**Выставка подготовлена
главным библиотекарем
филиала ГАУК ТОНБ
«Детская библиотека
имени Константина Яковлевича
Лагунова» Южаковой В. В.**

Для создания выставки использованы
фотографии и рисунки
из свободного доступа в сети Интернет